

BASCOM CLIENT

Manuel d'utilisation



Centre d'assistance en ligne

Questions concernant votre système de caméra ? Visitez notre centre d'assistance en ligne. Vous y trouverez les articles les plus récents concernant l'utilisation de votre système.

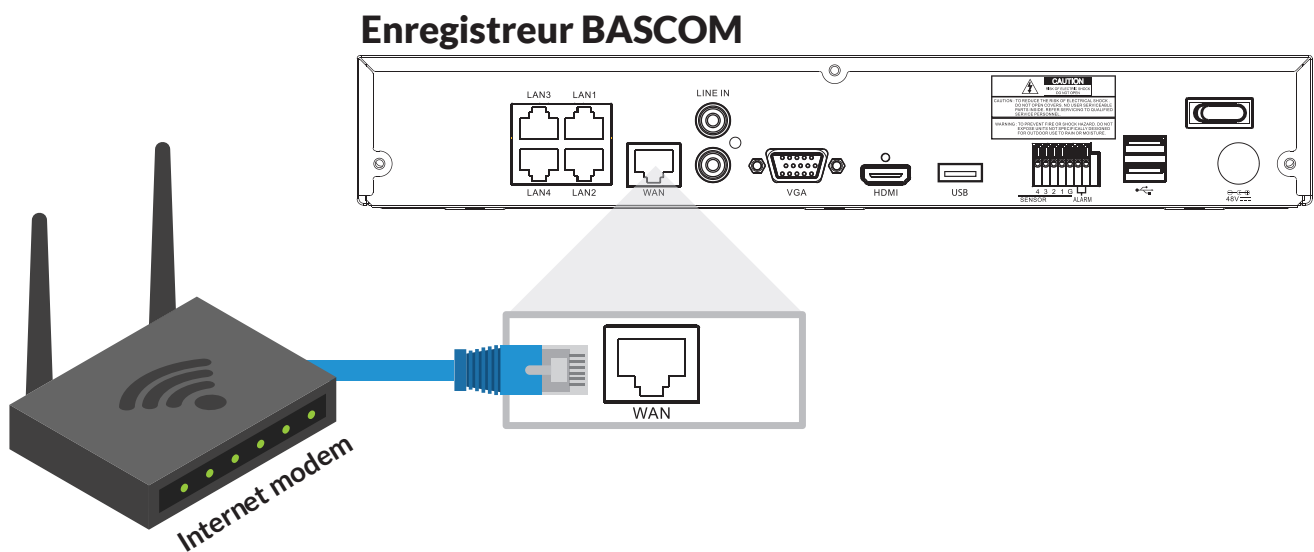
Visit: www.bascom.support

1. Installation du logiciel / Comment se connecter?

Etape 1 Raccorder l'enregistreur à votre box internet

Utilisez le câble réseau inclus pour connecter l'enregistreur à votre routeur ou modem. Utilisez pour cela les connexions suivantes:

- Sur l'enregistreur: **Internet** ou **WAN**
- Sur le routeur / modem: **LAN**



Etape 2 Installation du logiciel

Télécharger le logiciel pour : [Windows](#) ou [Apple OS X](#).

(disponible sur le site : <https://www.bascom.support/hc/fr-fr/articles/214107325-Visionner-via-votre-ordinateur>)

Etape 3 Connexion au logiciel

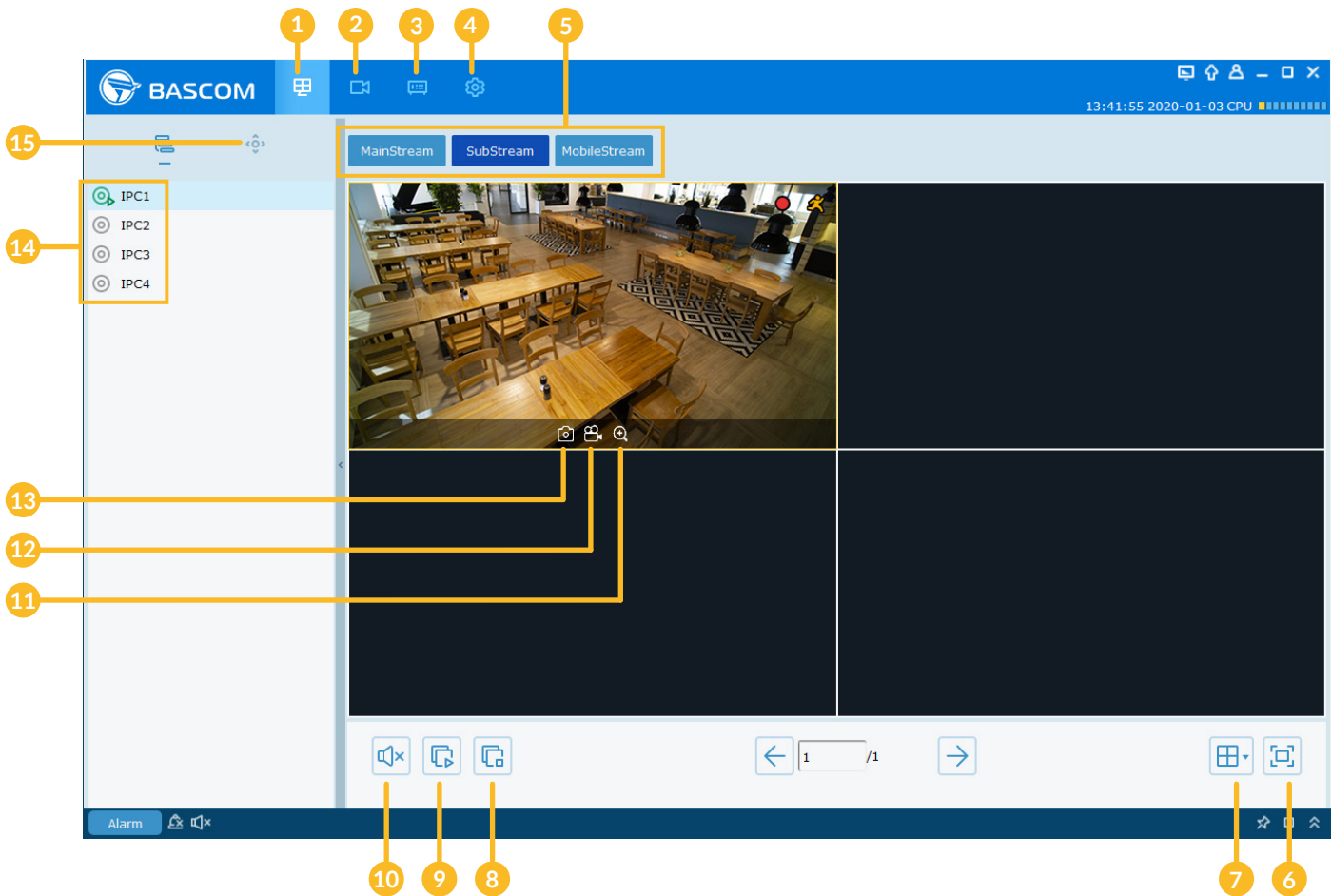
The screenshot shows the 'Device Login' interface for the BASCOM recorder. The interface includes the following fields and instructions:

- Device ID:** BSC1234567891011. Saisissez le code qui s'affiche sous le QR code sur le côté de l'enregistreur. Ce code commence toujours par RSV ou BSC.
- Port:** 9000.
- Username:** admin. Par défaut saisir "admin".
- Password:** admin. Par défaut saisir "admin".
- Remember Password:** Remember Password.
- Login:** Cliquez sur "Login" pour vous connecter.

The QR code on the recorder is circled in red, and the device ID BSC1234567891011 is highlighted in the callout box.



2. Vue principale



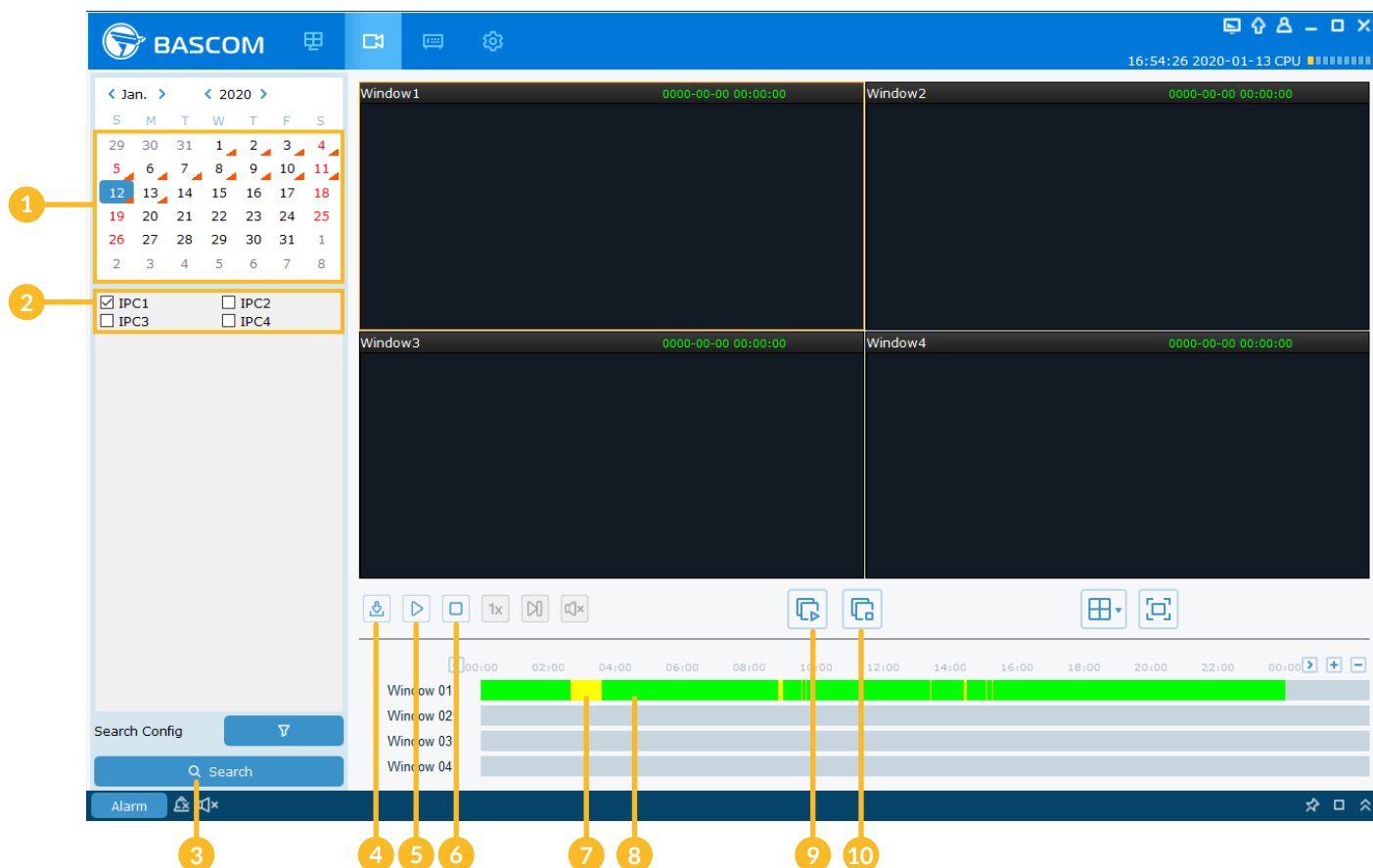
1	Vue principale	Accès aux images en direct
2	Lecture à distance	Accès aux enregistrements des caméras
3	Réglage à distance	Réglage des paramètres de l'enregistreur, caméra et réseau
4	Config système	Accès aux paramètres du logiciel
5	Qualité d'image direct	Si votre internet est suffisamment rapide, vous pouvez utiliser Main Stream, sinon, utilisez Sub Stream ou Mobile Stream
6	Mode plein écran	Régler la vue en direct en plein écran sans le menu
7	Mise en page	Afficher les canaux vidéo en disposition 1/4/8/16 écrans
8	Arrêt tous canaux	Arrêt de la lecture pour toutes les chaînes
9	Lire tous canaux	Mise en marche de la lecture pour toutes les chaînes
10	Son	Activer ou désactiver le son (si la caméra dispose de l'option microphone)
11	Zoom Numérique	Cliquez pour zoomer. Lorsque l'icône apparaît, appuyez sur le bouton gauche de votre souris et maintenez-le enfoncé
12	Enregistrement manuel	Activer ou désactiver l'enregistrement manuel
13	Photo manuel	Enregistrez un instantané de l'image actuelle de la caméra
14	Canaux	🕒 Caméra non connectée / 🟢 Caméra connectée
15	Zoom optique	Cliquez pour entrer dans la configuration de l'objectif Zoom - Disponible pour les caméras PRO et PLUS



3. Lecture à distance

Recherche, relecture et copie de sauvegarde

La fonction de relecture vous permet de rechercher et de lire des enregistrements vidéo et des captures d'instantanés. Vous pouvez choisir de relire un enregistrement qui correspond à votre calendrier d'enregistrement, vos enregistrements manuels ou les enregistrements sur détection de mouvement uniquement. La fonction de sauvegarde vous permet de copier des événements importants (vidéos et instantanés) sur votre ordinateur.



1	Recherche par date	Rechercher selon une date pour relecture. NB : Les jours avec enregistrements montrent un triangle orange
2	Sélection de caméras	Pour sélectionner les canaux que vous souhaitez pour la recherche et relecture.
3	Rechercher	Démarrer la recherche d'enregistrement
4	Télécharger	Pour télécharger des enregistrements
5	Lecture	Lecture des premier enregistrements de la date sélectionner
6	Arrêt	Arrêt de relecture du canal sélectionné
7	Mouvement détecté	S'affiche en couleur jaune
8	Enregistrement continu	S'affiche en couleur vert
9	Démarrer tous les canaux	Démarrer la relecture de tous les canaux sélectionnés
10	Arrêter tous les canaux	Arrêter la relecture de tous les canaux



4. Réglage à distance

Menu Canal

Canal / Canal

- Supprimer canal
- Ajout manuel
- Camera en ligne
- Camera hors ligne

Canaux IP | Gérer le protocole

Canal	État	Adresse IP	Masque de sous	Port	Fabricant	Type d'appareil	Protocole	Adresse MAC	Version logiciel
<input type="checkbox"/> IP CH1		10.10.25.151	255.255.0.0	9988	BASCOM	Camera	Privé	00-23-63-7C-0B-2A	V2.31.5.0_190529
<input type="checkbox"/> IP CH2									
<input type="checkbox"/> IP CH3									
<input type="checkbox"/> IP CH4									

Supprimer Add Rafraîchir Auto add IPC

Canal / En direct

- Sélectionner un canal à configurer → Canal
- Nom de la caméra → Nom
- Date format to display for the camera → Format date
- Format d'affichage de la date pour la caméra → Format heure
- Fréquence de rafraîchissement de la caméra → Contrôle du clignotement
- Transparence du bloc derrière la date/heure → Transparence
- Afficher le nom de la caméra en direct → Afficher le nom
- Afficher la date et l'heure de la caméra en direct → Afficher l'heure
- Cochez la case si vous souhaitez cacher l'image en direct de ce canal → Masquage

En direct

Canal: CH02

Nom:

Format date: JJ/MM/AAAA

Format heure: 12Heures

Contrôle du clignotement: 50Hz

Transparence:

Afficher le nom:

Afficher l'heure:

Masquage:

Rafraîchir Memoriser



Canal / Contrôle d'image

- Sélectionner un canal à configurer → Canal
- Forcer le passe en mode jour, nuit ou automatique → Mode IR-CUT
- Régler le temps de retardement de l'IR-CUT → Retard IR-CUT
- Sélectionnez le mode LED souhaité → IR-LED
- Cocher pour activer bascule verticale/horizontale → Bascule verticale
- Régler l'angle de bascule → Bascule horizontale
- Faites pivoter l'image de la caméra de 90°. → Mode couloir
- Définir l'angle de basculement → Rotation d'angle
- Activer/désactiver la compensation de contre-jour → Rétro-éclairage
- Activer/désactiver la réduction de bruit 3D → Réduction de bruit 3D
- Régler automatiquement la luminosité & contraste → DWDR
- Régler le niveau → Niveau
- Contrôle automatique des gains → AGC
- Gérer la balance des blancs → Balance des blancs
- Régler le mode de l'obturateur → Obturateur
- Sélectionner le temps d'exposition de la caméra → Temps d'exposition
- Utiliser dans des environnements brumeux pour améliorer la qualité vidéo → Mode de désembuage

Contrôle d'image

Canal: CH01

Mode IR-CUT: GPIO automatique

Retard IR-CUT:

IR-LED: Auto

Bascule verticale:

Bascule horizontale:

Mode couloir:

Rotation d'angle: 0

Rétro-éclairage:

Réduction de bruit 3D: Auto

DWDR:

Niveau:

AGC:

Balance des blancs: Auto

Obturateur: Auto

Temps d'exposition: 1/30

Mode de désembuage: Désactiver

Rafraîchir Memoriser Par défaut



Canal / Masquage vidéo


Ce menu vous permet de créer des zones de confidentialité si vous souhaitez masquer certaine(s) partie(s) de l'image. Vous pouvez créer jusqu'à 4 zones de confidentialité de n'importe quelle taille et à n'importe quel endroit sur l'image de caméra. Activez la fonction Zone de confidentialité et sélectionnez le nombre de zones souhaité. Les zones apparaissent sous forme d'un carré rouge. Cliquez sur le bord du carré rouge et faites glisser le curseur jusqu'à la taille souhaitée pour créer une zone de confidentialité.

Masquage vidéo

Sélectionner un canal à configurer → Canal: CH01

Activer/désactiver les zones de confidentialités → Zone de confidentialité:

Rafraîchir Memoriser



Supprimer

Canal / Mouvement

Ce menu vous permet de configurer les paramètres de détection de mouvement. Lorsqu'une ou plusieurs caméras détectent un mouvement, le système peut vous avertir en envoyant une alerte par e-mail avec une image en annexe et/ou en envoyant des notifications push à votre application mobile.

Mouvement


Sélectionner un canal à configurer → Canal: CH01

Activer/désactiver la détection de mouvement → Activer:

Régler le niveau de sensibilité. Niveau 1 est le niveau de sensibilité le plus bas et niveau 8 le niveau de sensibilité le plus haut → Sensibilité: 3

Rafraîchir Memoriser

Zone de détection de mouvement: Par défaut, tout l'écran est marqué (en blocs rouges) pour la détection de mouvement. Pour désactiver la détection de mouvement dans une certaine zone, cliquez sur le curseur de la grille et faites glisser la souris pour marquer en blocs transparents la zone que vous souhaitez désactiver. Une fois que le réglage est terminé, cliquez sur le bouton droit de votre souris pour revenir au menu antérieur et cliquez sur Enregistrer pour sauvegarder et activer la nouvelle configuration de zone.



Effacer Tous

Menu Enregistrer

Pour configurer les paramètres généraux

Enregistrer / Encodage

Flux primaire | Flux secondaire | Flux mobile

Sélectionner un canal à configurer → Canal: CH01

Ce paramètre définit la taille de l'image enregistrée → Résolution: 1920x1080

Ce paramètre définit le nombre d'images par seconde que le système enregistrera → FPS: 25

H.265 par défaut, H.264 pour les caméras plus anciennes → Type code vidéo: H.265

La caméra choisit automatiquement le réglage correct entre CBR (débit binaire constant) et VBR (débit binaire variable). Veuillez ne pas modifier les paramètres manuellement → Contrôle de débit binaire: CBR

Si vous souhaitez régler le débit binaire vous-même, sélectionnez le mode "défini par l'utilisateur". Si vous souhaitez le débit binaire prédéfini, sélectionnez le mode Prédéfini → Mode débit binaire: Prédéfini

Ce paramètre correspond à la vitesse de transmission des données → Débit binaire: 4096 Kbps

I-Frame est la trame qui est utilisée comme point de référence principal et qui est comparée aux autres trames du flux → Intervalle d'image I: 100 (1~100)

ETR:

Rafraîchir Memoriser

Enregistrer / Enregistrement

Paramètres enreg. | Calendrier

- Sélectionner un canal à configurer
 - Choisissez la qualité d'enregistrement
 - Activer ou désactiver l'enregistrement
- Si cette option est activée, le système commence à enregistrer quelques secondes avant qu'un événement d'alarme se produise (détection de mouvement par exemple). Utilisez cette option si votre type d'enregistrement primaire est basé sur détection de mouvement ou sur alarme E/S.

Canal	CH01
Mode flux	Flux double
Enregistrer	<input checked="" type="checkbox"/>
Pré-enregistrement	<input checked="" type="checkbox"/>

Rafraîchir Memoriser Copie

Enregistrer / Capture

Capture | Calendrier de capture

- Sélectionner un canal à configurer
- Choisissez la qualité de capture
- Intervalle de temps pour capturer une image en mode d'enregistrement normal
- Intervalle de temps pour capturer une image lorsqu'un mouvement est détecté
- Activez ou désactivez la capture manuelle pour le canal

Canal	CH01
Mode flux	Flux primaire
Intervalle normal	5S
Intervalle d'alarme	5S
Capture automatique	<input checked="" type="checkbox"/>

Rafraîchir Memoriser Copie

Menu Alarme

Alarme / Mouvement

Mouvement

- Sélectionner un canal à configurer
- Le système peut utiliser son avertisseur sonore interne pour émettre un signal d'alarme
- Definir le temps d'enregistrement avant le mouvement
- Definir le temps d'enregistrement après le mouvement
- Recevoir un courrier électronique lorsqu'un mouvement est détecté
- Afficher l'icône de mouvement sur l'écran lorsqu'un mouvement est détecté
- Lorsqu'un mouvement est détecté, la caméra passe en plein écran
- Pour télécharger des images sur un serveur FTP lorsqu'un mouvement est détecté
- Pour télécharger des vidéos sur un serveur FTP lorsqu'un mouvement est détecté
- Pour télécharger des images sur le cloud lorsqu'un mouvement est détecté
- Pour télécharger des vidéos sur le cloud lorsqu'un mouvement est détecté
- Activer ou désactiver l'enregistrement lorsqu'un mouvement est détecté
- Choisissez le(s) canal(aux) que vous souhaitez enregistrer lorsque la motion la détection est déclenchée

Canal	CH01
Sonnerie	Désactiver
Durée	10S
Post-enregistrement	30S
Envoyer e-mail	<input checked="" type="checkbox"/>
Afficher message	<input checked="" type="checkbox"/>
Plein écran	<input type="checkbox"/>
FTP Picture Upload	<input checked="" type="checkbox"/>
FTP Video Upload	<input type="checkbox"/>
Cloud Picture	<input checked="" type="checkbox"/>
Cloud Video	<input type="checkbox"/>
Activer enregistrement	<input checked="" type="checkbox"/>
Enregistrer canal	<input type="checkbox"/> Tous

1 2 3 4

Trigger Alarm Out Rafraîchir Memoriser Copie

Alarme / E/S

Vous pouvez connecter des dispositifs d'alarme E/S de capteurs externes au système.

E/S

Choisissez le canal d'entrée/sortie à configurer

3 types au choix : Normalement ouvert, Normalement fermé, et OFF. Choisissez OFF pour fermer la fonction de déclenchement du capteur

Le système peut utiliser son avertisseur sonore interne pour émettre un signal d'alarme

Vous pouvez définir la durée de la sonnerie lorsque le capteur externe est déclenché

Vous pouvez définir la durée de l'enregistrement de l'alarme lorsque l'alarme se termine

Recevoir un e-mail lorsque le capteur est déclenché

Afficher l'icône d'alarme sur l'écran lorsque le capteur est déclenché

Lorsque le capteur est déclenché, le canal correspondant passe en mode plein écran

Pour télécharger des images sur le serveur FTP lorsque l'alarme E/S est déclenchée

Pour télécharger des vidéos sur le serveur FTP lorsque l'alarme E/S est déclenchée

Pour télécharger des images sur le Cloud lorsque l'alarme E/S est déclenchée

Pour télécharger des vidéos sur le Cloud lorsque l'alarme E/S est déclenchée

Choisissez le(s) canal(aux) que vous souhaitez enregistrer lorsque l'alarme E/S est déclenchée

→ Entrée alarme: Local<-1

→ Type d'alarme: Normalement ouvert

→ Sonnerie: Désactiver

→ Durée: 10S

→ Post-enregistrement: 30S

→ Envoyer e-mail:

→ Afficher message:

→ Plein écran:

→ FTP Picture Upload:

→ FTP Video Upload:

→ Cloud Picture:

→ Cloud Video:

→ Channels: Tous

1 2 3 4

Trigger Alarm Out Rafrâchir Memoriser Copie

Alarme / Exception

Exception

Sélectionnez le type d'événement

Cochez la case pour permettre le suivi de l'événement

Réglez la durée du buzzer lorsque l'événement se produit

Cochez la case pour afficher un message à l'écran en cas d'absence d'espace sur le disque, d'erreur de disque ou de perte vidéo

Recevoir un courrier électronique lorsqu'un événement se produit

Il s'agit d'une fonction facultative. Déterminez la durée pendant laquelle le dispositif d'alarme externe doit faire du bruit

→ Type d'événement: Espace disque insuffisant

→ Activer:

→ Sonnerie: Désactiver

→ Afficher message:

→ Envoyer e-mail:

→ Durée: 10S

Trigger Alarm Out Rafrâchir Memoriser

Alarme / Alarm Schedule

Vous pouvez choisir l'heure à laquelle vous souhaitez recevoir les notifications sur vos appareils.

Sélectionnez l'option que vous souhaitez définir. Placez toutes les barres vertes dans la ligne de temps en cliquant avec le bouton gauche de la souris et en faisant glisser la souris sur la ligne de temps.

Alarm Schedule

Canal: CH01

Sortie alarme push Charger FTP

Cloud Upload Sonnerie

0 2 4 6 8 10 12 14 16 18 20 22 24

Dim. Lun. Mar. Mer. Jeu. Ven. Sam.

Copier Dim. Vers Tous Copie Copier CH01 Vers Tous Copie

Rafrâchir Sauvegarder

Onglet Général :

Lorsque le **DHCP** est actif, le routeur attribue automatiquement tous les paramètres du réseau à votre système. Lorsque le DHCP n'est pas actif, vous devez les définir manuellement :

Adresse IP : L'adresse IP identifie le système dans votre réseau. Elle se compose de quatre groupes de chiffres compris entre 0 et 255, séparés par des points. Par exemple, "192.168.001.100".

Masque de sous-réseau : Le masque de sous-réseau est un paramètre de réseau qui définit une gamme d'adresses IP pouvant être utilisées dans un réseau. Si l'adresse IP ressemble à une rue où vous vivez, alors le masque de sous-réseau ressemble à un quartier. L'adresse de sous-réseau est également constituée de quatre groupes de chiffres, séparés par des points. Par exemple, "255.255.000.000".

Passerelle : Cette adresse permet au système d'accéder à l'internet. Le format de l'adresse de la passerelle est le même que celui de l'adresse IP. Par exemple, "192.168.001.001".

DNS1/DNS2: DNS1 est le serveur DNS principal et DNS2 est un serveur DNS de secours. En général, il devrait suffire d'entrer l'adresse du serveur DNS1.

Général | PPPoE | Sans fil | Configuration de port

WLAN	<input type="checkbox"/>	Internal	
DHCP	<input checked="" type="checkbox"/>	Adresse IP	10.10.25.100
Adresse IP	192.168.2.104	Masque de sous-réseau	255.255.0.0
Masque de sous-réseau	255.255.255.0		
Passerelle	192.168.2.1		
DNS 1	192.168.2.1		
DNS 2	8.8.8.8		
IPv6-Adresse IP	2003:c3:670e:7558:223:63ff:fe7c:3bb2:128		
IPv6-Passerelle	2003:c3:670e:7558::64		

Rafraîchir Memoriser

Onglet PPPoE :

Il s'agit d'un protocole avancé qui permet au système de se connecter plus directement au réseau via un modem DSL. N'utilisez cette fonction que lorsque vous êtes un expert.

Cochez la case "Activer PPPOE", puis entrez le nom d'utilisateur et le mot de passe du PPPoE. Cliquez sur "Save" pour enregistrer, le système redémarrera pour activer le PPPoE de l'environnement.

Général | PPPoE | Sans fil | Configuration de port

Activer PPPOE

Nom d'utilisateur

Mot de passe

Adresse IP 192.168.2.104

Masque de sous-réseau 255.255.255.0

Passerelle 192.168.2.1

DNS 1 192.168.2.1

DNS 2 8.8.8.8

Rafraîchir Memoriser

Onglet Wireless :

Vous aurez besoin d'une clé de sécurité Wi-Fi pour utiliser cette fonction (disponible sur notre site web).

Cochez l'option Activer.

Cliquez sur Scan dans le champ SSID et double-cliquez pour sélectionner votre réseau WLAN.

Entrez votre mot de passe WLAN sous Mot de passe.

Cliquez sur Join.

Enregistrez tous les paramètres avec Enregistrer.

Général | PPPoE | Sans fil | Configuration de port

Activer

SSID NETGEAR30 Scan

Mot de passe Join

Adresse IP 192.168.2.105

Link Station: Already Connected

Rafraîchir Memoriser

Onglet Configuration de port :

HTTP Port: Il s'agit du port que vous utiliserez pour vous connecter à distance au système (par exemple à l'aide du client web). Si le port 80 par défaut est déjà utilisé par d'autres applications, veuillez le modifier.

Port Client: C'est par ce port que le système enverra les informations. Si le port 9000 par défaut est déjà utilisé par d'autres applications, veuillez le modifier.

Port RTSP: La valeur par défaut est 554, si le port par défaut 554 est déjà pris par d'autres applications, veuillez le modifier.

UPNP: L'UPNP permet de se connecter facilement à distance à votre système. Vous n'avez pas besoin de configurer manuellement la redirection de port sur votre routeur.

P2P: Le P2P permet de scanner le QR-code du système sur votre smartphone et d'avoir accès à vos caméras partout.

Général | PPPoE | Sans fil | Configuration de port

	Internal Port	External Port	Protocol	UPNP Status	UPNP
Port HTTP	80	80	TCP	Inactive	<input type="checkbox"/>
Port client	9000	9000	TCP	Inactive	<input type="checkbox"/>
Port RTSP	554	554	TCP	Inactive	<input type="checkbox"/>
HTTPS Port	443	443	TCP	Inactive	<input type="checkbox"/>

P2P Switch

Rafraîchir Memoriser

Instruction : rtsp://IP :Port/cha/B
A:01(ch1),02(ch2)...
B:0(flux primaire), 1(flux secondaire)

External IP



Réseau / DDNS

Ce menu vous permet de configurer les paramètres du DDNS. Le DDNS fournit une adresse statique pour simplifier la connexion à distance à votre système. Pour utiliser le DDNS, vous devez d'abord ouvrir un compte sur la page web du fournisseur de services DDNS.

DDNS: Cochez pour activer le DDNS.

Serveur: Sélectionnez le serveur DDNS préféré (DDNS_3322, DYNDNS, NO_IP, CHANGEIP, DNSEXIT)

Nom d'hôte: Entrez le nom de domaine que vous avez créé sur la page web du fournisseur de services DDNS. Il s'agit de l'adresse que vous saisissez dans la zone URL lorsque vous souhaitez vous connecter à distance au système via un PC. Par exemple : mycamerasystem.no-ip.org.

Utilisateur/Mot de passe: Saisissez le nom d'utilisateur et le mot de passe que vous avez obtenus lors de la création d'un compte sur la page web du fournisseur de services DDNS.

Une fois tous les paramètres saisis, cliquez sur Tester DDNS pour tester les paramètres du DDNS. Si le résultat du test est "Réseau inaccessible ou DNS incorrect", veuillez vérifier si le réseau fonctionne bien ou si les informations DDNS sont correctes ou non.

DDNS

DDNS

Serveur

Nom d'hôte

Nom d'utilisateur

Mot de passe



Réseau / E-mail

Ce menu vous permet de configurer les paramètres du courrier électronique. Veuillez compléter ces paramètres si vous souhaitez recevoir les notifications du système sur votre courrier électronique lorsqu'une alarme est déclenchée, que le disque dur est plein, que le disque dur est en état d'erreur ou qu'une perte vidéo se produit.

Configuration d'e-mail | Email Schedule

Activer ou désactiver la réception du courrier électronique → E-mail

Activez cette option si votre serveur de courrier électronique nécessite la vérification SSL ou TLS. Si vous n'êtes pas sûr, réglez sur Auto → Cryptage

Entrez le port SMTP de votre serveur de courrier électronique → Port SMTP

Entrez l'adresse du serveur SMTP de votre courrier électronique → Serveur SMTP

Entrez votre adresse électronique → Nom d'utilisateur

Entrez le mot de passe de votre adresse électronique → Mot de passe

Entrez votre adresse électronique → Émetteur

Saisissez l'adresse électronique à laquelle vous souhaitez recevoir les notifications de l'événement → Destinataire1

Destinataire2

Destinataire3

Configurez la durée de l'intervalle de temps entre les courriels de notification → Intervalle

Pour vous assurer que tous les paramètres sont corrects, cliquez sur Test Email. Le système envoie un message électronique automatique dans votre boîte de réception. Si vous avez reçu le courriel de test, cela signifie que les paramètres de configuration sont corrects.

Réseau / FTP

FTP | **FTP Schedule**

Cliquez pour activer la fonction FTP → Activer FTP

Choisissez le mode de cryptage → Mode de cryptage **Normal**

Entrez l'adresse IP ou le nom de domaine de votre serveur FTP → Serveur

Entrez le port FTP pour les échanges de fichiers → Port **21**

Entrez le nom d'utilisateur de votre serveur FTP → Nom d'utilisateur

Entrez le mot de passe de votre serveur FTP → Mot de passe

Entrez le nom du répertoire par défaut pour les échanges de fichiers FTP → Nom de dossier

Choisissez la résolution du téléchargement FTP → Picture Resolution **1280X720**

Choisissez la qualité du téléchargement FTP → Picture Quality **Mieux**

Choisissez le type de flux vidéo du téléchargement FTP → Video Stream Type **Flux secondaire**

Choisissez l'intervalle maximum de paquets → Max Package Interval **30Min**

Cliquez pour activer le téléchargement de la vidéo → Upload Normal Video

Enregistrer canal Tous

1 2 3 4

Rafraîchir **Memoriser** **Test FTP**

Réseau / HTTPS

HTTPS

Cliquez pour activer le HTTPS → HTTPS

Choisissez le type de certificat → Certificate Type **Default**

Rafraîchir **Memoriser**

Réseau / IP Filter

IP Filter

Activer ou désactiver le filtre IP → Activer Enable Allow List Enable Block List

Choisissez entre la liste d'autorisation ou la liste de blocage → Restricted Type **Allow List**

Entrez l'adresse IP de départ → Start Address

Entrez l'adresse IP de fin → End Address

Single Add **Network Segment Add**

<input type="checkbox"/>	Start Address	End Address	Modifier	Delete
<input type="checkbox"/>				

Rafraîchir **Sauvegarder** **Delete**

Menu Appareil

Appareil / Disque

Informations sur le disque dur

Disque

N°	État	Libre / Total (G)	Temps libre
AA0000000000000054	OK	52G / 59G	99999Heure / 99999Heure

Écraser: Auto

Formater le disque dur

N°: AA0000000000000054

Utilisez cette option pour écraser les anciens enregistrements sur le disque dur lorsque celui-ci est plein. Par exemple, si vous choisissez l'option 7 jours, seuls les enregistrements des 7 derniers jours sont conservés sur le disque dur. Pour éviter l'écrasement des anciens enregistrements, sélectionnez OFF. Si vous avez désactivé cette fonction, veuillez vérifier régulièrement l'état du disque dur pour vous assurer qu'il n'est pas plein. L'enregistrement sera arrêté si le disque dur est plein.

Appareil / Cloud

Activer ou désactiver le stockage dans le Cloud

Choisissez le canal à configurer

Choisissez le type de Cloud

Utilisez cette option pour le choix d'écrasement

Sélectionnez le type de vidéo

Cloud

Stockage dans le Cloud

Canal: CH01

Type de Cloud: DROPBOX

Cloud Overwrite: Auto

Video Type: MP4

Nom du lecteur: CH1

Menu Système

Pour configurer les paramètres généraux

Système / General menu

Cliquez sur l'icône du calendrier pour changer la date

Sélectionnez le format de date souhaité

Sélectionnez le format horaire souhaité

Language sélectionné dans l'enregistreur (impossible de changer via le logiciel)

Sélectionnez la norme vidéo appropriée pour votre région

Sélectionnez la durée de la disparition du menu lorsque vous êtes inactif

Cochez la case si vous souhaitez que l'assistant de démarrage s'affiche à chaque fois que vous allumez ou redémarrez votre système

Choisissez DST ou NTP

Date et heure

Heure du système: 4/3/2020 10 :58 :51

Format date: JJ/MM/AAAA

Format heure: 24Heures

Langue: DEUTSCH

Format vidéo: PAL

Temporisation de menu: Arrêt

Montrer l'assistant:

DST NTP

Système / Sous-menu Multi-utilisateurs

Le système prend en charge les types de comptes suivants :

ADMIN – Administrateur système: L'administrateur a le contrôle total du système et peut modifier les mots de passe de l'administrateur et des utilisateurs et activer/désactiver la protection par mot de passe.

USER – Normal User: Les utilisateurs n'ont accès qu'à la visualisation en direct, à la recherche, à la lecture et à d'autres fonctions.

Vous pouvez créer plusieurs comptes d'utilisateurs avec différents niveaux d'accès au système.

Multi-utilisateurs

N°	Nom d'utilisateur	Niveau	Actif
1	admin	ADMIN	Activer
2	user1	USER1	Désactiver
3	user2	USER2	Désactiver
4	user3	USER3	Désactiver
5	user4	USER4	Désactiver
6	user5	USER5	Désactiver
7	user6	USER6	Désactiver

Nom d'utilisateur:

Mot de passe:

Confirmer:

Actif:

Mot de passe:

Rafraîchir Memoriser

Système / Sous-menu Maintenance

Recherche et sauvegarde des journaux :

1. Choisissez la date et l'heure de début de votre recherche à partir des heures de début et de fin.

3. Sélectionnez le type d'événements que vous souhaitez rechercher dans la liste déroulante située à côté de Type principal.

4. Cliquez sur Rechercher.

5. Parcourez les événements du journal système de votre période de recherche :

Utilisez les boutons < / > dans le coin inférieur droit du menu pour vous déplacer entre les pages des événements du journal du système.

6. Cliquez sur Exporter pour créer une sauvegarde du journal système pour votre période de recherche.

Journal | Charger paramètres par défaut | Mise à jour | Redémarrage automatique

Type majeur: Recherche

Path:

Name:

Heure de début: 2020-3-3 00:00:00

Heure de fin: 2020-3-4 23:59:59

N°	Canal	Type	Heure	Opération	Enregistrer
1		Journal d'utilisateur	2020-3-3 08:27:37	admin Connexion réussie	
2		Journal de système	2020-3-3 08:27:37	Configuration du système	
3		Journal de système	2020-3-3 08:27:50	NTP	
4	CH01	Journal de configuration	2020-3-3 08:55:13	Général	
5	CH01	Journal de configuration	2020-3-3 08:57:27	Paramètres DDNS	
6	CH01	Journal de configuration	2020-3-3 08:57:55	Paramètres DDNS	
7	CH01	Journal de configuration	2020-3-3 15:46:22	Modifier vidéo	
8		Journal d'utilisateur	2020-3-4 08:27:46	admin Connexion réussie	
9		Journal de système	2020-3-4 08:27:46	Configuration du système	
10		Journal de système	2020-3-4 08:27:58	NTP	

< < 1 / 1 > > OK

Charger par défaut :

Rétablir les paramètres du système à son état initial. Vous pouvez choisir de réinitialiser tous les paramètres en une seule fois, ou seulement les paramètres de certains menus. La restauration des paramètres par défaut ne supprimera pas les enregistrements et les instantanés enregistrés sur le disque dur.

Cochez les éléments que vous souhaitez restaurer, ou cochez "Sélectionner tout" pour choisir tous les éléments. Cliquez sur Enregistrer pour charger les paramètres par défaut des éléments que vous avez choisis.

Journal | Charger paramètres par défaut | Mise à jour | Redémarrage automatique

Canal:

Enregistrer:

Alarme:

Réseau:

Appareil:

Système:

Tous Memoriser

Mise à jour :

1. Scannez le fichier de firmware (fichier .sw) de votre ordinateur.

2. Cliquez sur Démarrer pour lancer la mise à jour. La mise à jour durera environ 5 à 10 minutes. Veuillez ne PAS éteindre le système ni retirer la clé USB pendant la mise à jour.

Journal | Charger paramètres par défaut | Mise à jour | Redémarrage automatique

Chemin de fichier:

Scan

Marche

Redémarrage automatique :

Ce menu permet au système de redémarrer automatiquement et régulièrement. Il est recommandé de laisser cette fonction activée, car elle permet de maintenir l'intégrité opérationnelle de votre système.

Journal | Charger paramètres par défaut | Mise à jour | Redémarrage automatique

Sélectionner l'utilisateur:

Redémarrage auto:

Redémarrage: Toutes les semaines Dim 00:00

Rafraîchir Memoriser Redémarrage



Système / Sous-menu IP Camera Maintain

Redémarrer IPC | IPC Parameter Management

Choisissez le canal à redémarrer

<input type="checkbox"/>	Canal	Adresse IP	État	Version logiciel
<input type="checkbox"/>	CH01	10.10.25.151	On-line	V2.31.5.0_190529

Rafraîchir

IPC Reboot



Système / Sous-menu Information

Consultez les informations système telles que l'ID de l'appareil, le nom du modèle de l'appareil, l'adresse IP, l'adresse MAC, la version du micro-programme et bien plus encore.

Vous trouverez l'ID et le code QR P2P sur la page d'information. Vous pouvez scanner ce code QR avec l'application mobile Bascom pour visualiser vos caméras sur votre smartphone ou votre tablette.

Information

Code appareil	000000
Nom de l'appareil	BASCOM_E
Type d'appareil	R4X
Version matériel	DM-357
Version logiciel	V8.1.0-20190927
Version client IE	V2.0.0.218
Adresse IP	192.168.002.104
IPv6-Adresse IP	2003:c3:670e:7558:223:63ff:fe7c:3bb2/12
Wireless	000.000.000.000
Adresse MAC	00-23-63-7C-3B-B2
Capacité disque dur	59G
Format vidéo	PAL
Port client	9000,9000
Port HTTP	80,80
P2P ID	BSC1904002542628

Rafraîchir

